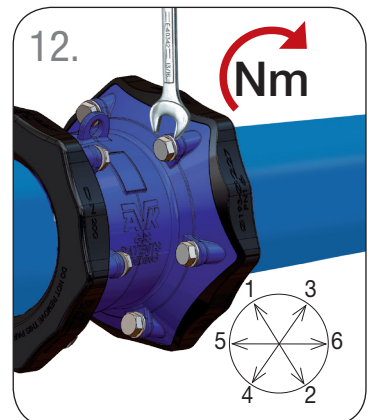
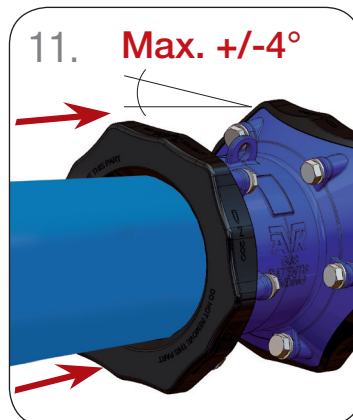
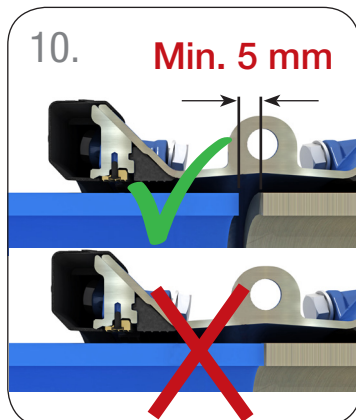
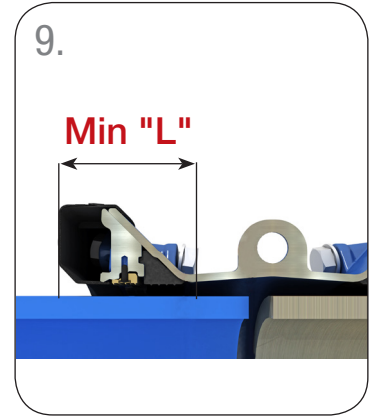
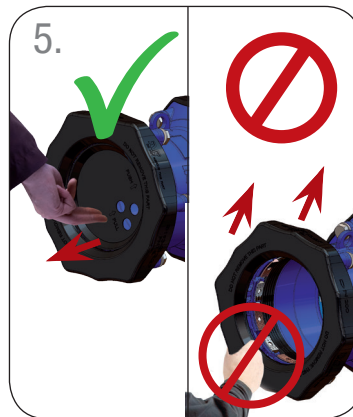
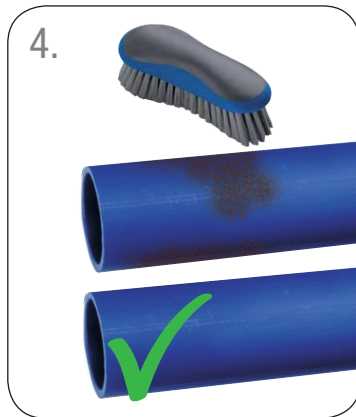
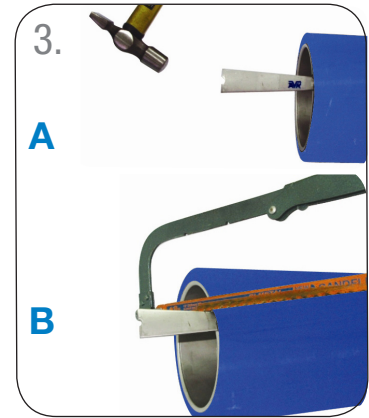
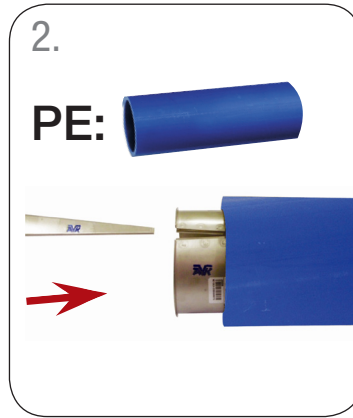




AVK Supa Maxi™

Montage instructie

631/632/633/634/635



Montage instructie

AVK Supa Maxi™ 631/632/633/634/635



CONTROLEER



www.avknederland.nl

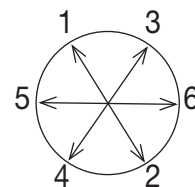
Belangrijk: Als de koppeling is gemonteerd op stalen / gietijzeren / AC leidingen en **u wilt deze hergebruiken** op PE/PVC leidingen, dan moeten de bronzen tandjes (elke tweede) eerst worden vervangen. Zie de afzonderlijke montage handleiding voor het vervangen van trekvraste tandjes.

Bij stalen leidingen PE bekleed, moet eerst de PE verwijderd worden.

Bij toepassing op Bi-PVC buizen wordt het toepassen van een ondersteuningsbus geadviseerd.

Bij grote maten (DN 200 en groter) eerste de onderste twee bouten aandraaien totdat de tandjes in de buis grijpen. Daarna kruislings aandraaien met aangegeven moment.

Aandraaimoment (Nm) en min. Insteekdiepte ("L")



DN	Tolerantie mm	Bouten # x Ø x L	Nm Staal / ijzer PN 10 / PN 16	Nm	Nm	"L" min. mm
				PE/PVC CFW GRP**) Bi-PVC**)	RVS*) AC ***)	
				PN 10 / PN 16	Max. PN 10	
50	48-71	3 x M14 x 75 mm	60	60	50	89
65	69-91	3 x M16 x 75 mm	60	60	50	89
80	82-106	3 x M16 x 75 mm	80	80	60	88
100	104-133	4 x M16 x 75 mm	80	80	60	96
125	132-161	4 x M16 x 75 mm	100	100	80	88
150	159-188	4 x M16 x 90 mm	100	100	80	102
200	193-227	6 x M20 x 100 mm	120	120	90	116
225	224-257	6 x M20 x 100 mm	120	120	90	117
250	266-301	6 x M20 x 100 mm	140	140	110	117
300	314-356	8 x M20 x 100 mm	140	140	110	120

*) Voor RVS en AC leidingen max. PN 10

**) Voor CFW GRP leidingen en Bi-PVC-buizen max. PN 10

***) AVK geeft geen garantie bij gebruik op AC leidingen, omdat de AC-leiding kwaliteit varieert.